



บทที่ 4


การอ่านโน้ตตามความสั้น – ยาวของเสียง

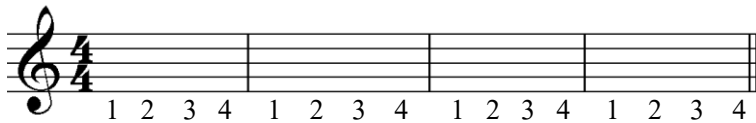
การอ่านตามความสั้น – ยาว ของเสียงนั้นเป็นการอ่านที่ควบคุมความสั้น – ยาว ของเสียง โดยใช้ จังหวะในการควบคุม เครื่องหมายที่เป็นตัวกำกับความสั้น – ยาว ของเสียงนั้นคือตัวโน้ต ซึ่งสัมพันธ์กับ เครื่องหมายกำหนดอัตราจังหวะนั่นเอง

เครื่องหมายกำหนดอัตราจังหวะ


จากที่กล่าวไปแล้วในบทที่ 1 เครื่องหมายกำหนด อัตราจังหวะเป็นเลขซ้อนกัน 2 ตัว ซึ่งมีความหมายดังนี้

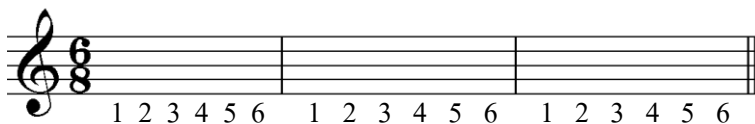
- 1. เลขตัวบน เป็นเลขที่บอกถึงจำนวนจังหวะของแต่ละห้องเพลง

เช่น (1)  เลขตัวบนคือเลข 4 ดังนั้น จังหวะของแต่ละห้องเพลง คือ 4 จังหวะ ดังภาพต่อไปนี้



ภาพที่ 2.1 จังหวะในห้องเพลง ของอัตราจังหวะ “สี่ สี่”

(2)  เลขตัวบนคือเลข 6 ดังนั้น จังหวะของแต่ละห้องเพลง คือ 6 จังหวะ ดังภาพต่อไปนี้



ภาพที่ 2.2 จังหวะในห้องเพลง ของอัตราจังหวะ “หก แปด”



2. เลขตัวล่าง เป็น เลขประจำโน้ต

เมื่อกำหนดให้เลขใต้อยู่ล่าง โน้ตที่มี เลขประจำโน้ต ตรงกับ เลขตัวล่าง มีความยาวเสียง เท่ากับ 1 จังหวะ

เลขประจำโน้ต

○ มีเลขประจำโน้ต คือ 1

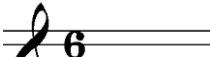
♪ มีเลขประจำโน้ต คือ 2

♩ มีเลขประจำโน้ต คือ 4

♫ มีเลขประจำโน้ต คือ 8

เช่น (1)  เลขตัวล่างคือเลข 4 ตรงกับโน้ตตัวดำ

ดังนั้น โน้ตตัวดำ ♩ เท่ากับ 1 จังหวะ

(2)  เลขตัวล่างคือเลข 8 ตรงกับโน้ตเข้บ็ต 1 ชั้น

ดังนั้น โน้ตเข้บ็ต 1 ชั้น ♫ เท่ากับ 1 จังหวะ



แบบฝึกหัดที่ 2.1 การอ่านโน้ตตัวกลมและ โน้ตหยุดตัวกลม

โน้ตตัวกลมในแบบฝึกหัดนี้ มีความยาวเสียง 4 จังหวะ

วิธีปฏิบัติ ให้ออกเสียง “ลา” 1 ครั้ง ตรงจังหวะที่ 1 แล้วลากเสียงต่อไปให้ครบ 4 จังหวะ และหยุดเสียงตรงจังหวะที่ 1 ถึงจังหวะที่ 4 ที่มีโน้ตหยุดตัวกลม ฝึกให้ครบทุกห้องเพลง

แบบฝึกหัดที่ 2.2 การอ่านโน้ตตัวขาว และ โน้ตหยุดตัวขาว

โน้ตตัวขาวในแบบฝึกหัดนี้ มีความยาวเสียง 2 จังหวะ

วิธีปฏิบัติ ให้ออกเสียง “ลา” 1 ครั้ง ตรงจังหวะที่ 1 หรือ จังหวะที่ 3 แล้วลากเสียงต่อไป ให้ครบ 2 จังหวะ และหยุดเสียงตรงจังหวะที่ 1 หรือ จังหวะที่ 3 หยุดเสียงให้ครบ 2 จังหวะ ที่มี โน้ตหยุดตัวขาว ฝึกให้ครบทุกห้องเพลง



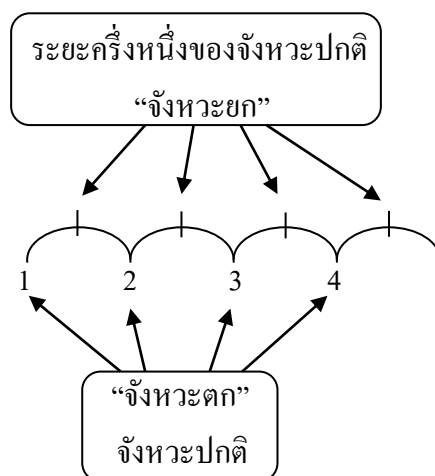
แบบฝึกหัดที่ 2.3 การอ่านโน้ตตัวดำ และ โน้ตหยุดตัวดำ



โน้ตตัวดำในแบบฝึกหัดนี้ มีความยาวเสียง 1 จังหวะ

วิธีปฏิบัติ ให้ออกเสียง “ลา” 1 ครั้ง ตรงจังหวะที่ 1 หรือ จังหวะที่ 2 หรือ จังหวะที่ 3 หรือ จังหวะที่ 4 แล้วลากเสียงให้เต็มจังหวะ และหยุดเสียงตรงจังหวะที่ 1 หรือ จังหวะที่ 2 หรือ จังหวะที่ 3 หรือ จังหวะที่ 4 ที่มีโน้ตหยุดตัวดำ ฝึกให้ครบทุกห้องเพลง

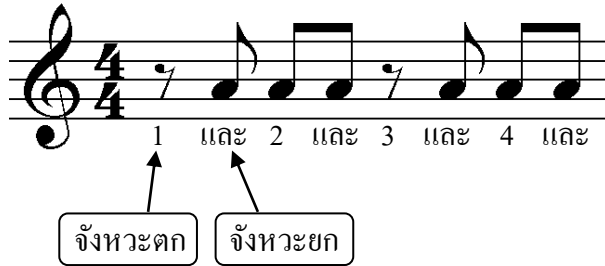
โน้ตตัวเข้บ็ต 1 ชั้น มีความยาวเสียง ครึ่งจังหวะ ดังนั้นใน 1 จังหวะ สามารถเขียนโน้ตตัวเข้บ็ต 1 ชั้น หรือ โน้ตหยุดตัวเข้บ็ต 1 ชั้น ได้ 2 ตัว ในการนับจังหวะนั้นให้นับจังหวะปกติเป็นจังหวะ “ตก” และ แบ่งครึ่งของระยะห่างระหว่างจังหวะตก ให้นับเป็นจังหวะ “ยก” ดังภาพต่อไปนี้





ภาพที่ 2.3 จังหวะตก และจังหวะยก

การนับจังหวะโน้ตเข้บ็ต 1 ชั้น ใ้ให้นับจังหวะโน้ตเข้บ็ต 1 ชั้น ที่บันทึกตรงกับจังหวะตก เป็น เลขปกติ ส่วนโน้ตเข้บ็ต 1 ชั้น ที่บันทึกตรงกับจังหวะยก ใ้ให้นับจังหวะเป็น “และ” ดังนี้



ภาพที่ 2.4 การนับจังหวะของโน้ตเข้บ็ต 1 ชั้น



แบบฝึกหัดที่ 2.4 การอ่านโน้ตตัวเข้บ็ต 1 ชั้น และ โน้ตหยุดตัวเข้บ็ต 1 ชั้น



วิธีปฏิบัติ ให้ออกเสียง “ลา” 1 ครั้ง ยาวครึ่งจังหวะ ที่มีโน้ตตัวเข้บ็ต 1 ชั้น หรือ หยุดเสียงยาวครึ่งจังหวะที่มีโน้ตหยุดตัวเข้บ็ต 1 ชั้น ฝึกให้ครบทุกห้องเพลง



แบบฝึกหัดที่ 2.5 การอ่านโน้ตตัวกลม โน้ตหยุดตัวกลม โน้ตตัวขาว และ โน้ตหยุดตัวขาว



แบบฝึกหัดที่ 2.6 การอ่านโน้ตตัวกลม โน้ตหยุดตัวกลม โน้ตตัวดำ และ โน้ตหยุดตัวดำ



แบบฝึกหัดที่ 2.7 การอ่านโน้ตตัวขาว โน้ตหยุดตัวขาว โน้ตตัวดำ และ โน้ตหยุดตัวดำ





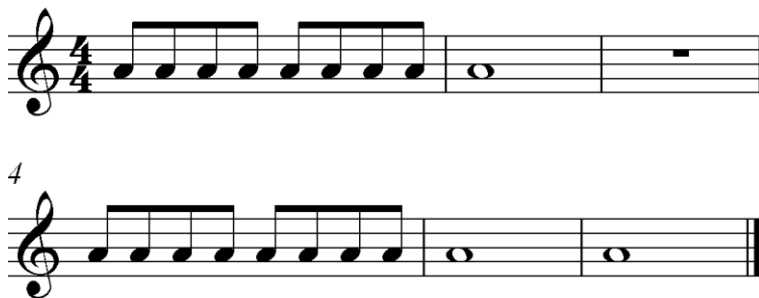
แบบฝึกหัดที่ 2.8 การอ่านโน้ตตัวคำ โน้ตหยุดตัวคำ โน้ตตัวเขบีต 1 ชั้น
และ โน้ตหยุดตัวเขบีต 1 ชั้น



แบบฝึกหัดที่ 2.9 การอ่านโน้ตตัวขาว โน้ตหยุดตัวขาว โน้ตตัวเขบีต 1 ชั้น
และ โน้ตหยุดตัวเขบีต 1 ชั้น



แบบฝึกหัดที่ 2.10 การอ่านโน้ตตัวกลม โน้ตหยุดตัวกลม โน้ตตัวเขบีต 1 ชั้น และ
โน้ตหยุดตัวเขบีต 1 ชั้น





แบบทดสอบตอนที่ 2

การอ่านโน้ต ตามความสั้น – ยาว ของเสียง

คำชี้แจง 1. ให้ครู(ผู้ประเมิน) กำหนดจังหวะ โดยใช้เครื่องกำหนดจังหวะ Metronome

2. ให้นักเรียน (ผู้ถูกประเมิน) อ่าน โน้ตตามความสั้น – ยาว ของเสียง

โดยการออกเสียง “ลา” ตามจังหวะ ให้ถูกต้อง





เกณฑ์การประเมินแบบทดสอบตอนที่ 2

คะแนน	เกณฑ์การประเมิน
10	ปฏิบัติจบเพลงได้ถูกต้องไม่ผิดพลาดทั้งหมด 37 ห้องเพลง
9	ปฏิบัติผิดพลาดไม่จบเพลง ปฏิบัติได้มากกว่า 36 ห้องเพลง แต่ไม่ถึง 37 ห้องเพลง
8	ปฏิบัติผิดพลาดไม่จบเพลง ปฏิบัติได้มากกว่า 32 ห้องเพลง แต่ไม่ถึง 36 ห้องเพลง
7	ปฏิบัติผิดพลาดไม่จบเพลง ปฏิบัติได้มากกว่า 28 ห้องเพลง แต่ไม่ถึง 32 ห้องเพลง
6	ปฏิบัติผิดพลาดไม่จบเพลง ปฏิบัติได้มากกว่า 24 ห้องเพลง แต่ไม่ถึง 28 ห้องเพลง
5	ปฏิบัติผิดพลาดไม่จบเพลง ปฏิบัติได้มากกว่า 16 ห้องเพลง แต่ไม่ถึง 20 ห้องเพลง
4	ปฏิบัติผิดพลาดไม่จบเพลง ปฏิบัติได้มากกว่า 12 ห้องเพลง แต่ไม่ถึง 16 ห้องเพลง
3	ปฏิบัติผิดพลาดไม่จบเพลง ปฏิบัติได้มากกว่า 9 ห้องเพลง แต่ไม่ถึง 12 ห้องเพลง
2	ปฏิบัติผิดพลาดไม่จบเพลง ปฏิบัติได้มากกว่า 6 ห้องเพลง แต่ไม่ถึง 9 ห้องเพลง
1	ปฏิบัติผิดพลาดไม่จบเพลง ปฏิบัติได้มากกว่า 3 ห้องเพลง แต่ไม่ถึง 6 ห้องเพลง
0	ปฏิบัติผิดพลาดไม่จบเพลง ปฏิบัติได้น้อยกว่า 3 ห้องเพลง